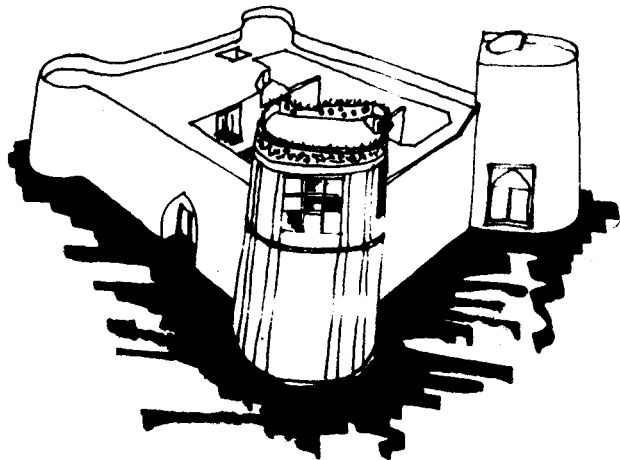


قلعه آردمین

نوشته : عادل فرهنگی

اسکندر مختاری



قابل تحقیق است . تبعیت از معماری اشرافی شهری ، نیازهای روستائی ، آب و هوا ، امنیت و قدرت عوامل تشکیل دهنده این پدیده هستند که در اینجا از آن بعنوان "قلاع روستائی" نام میبریم . تغییرات اجتماعی دهه های اخیر که منجر به فنای بزرگ مالکی در روستا و گسترش شهرنشینی شد نتیجتاً باعث کم توجهی به قلاع روستائی و در نهایت متروک شدن این نوع بناها گردیده است . کثرت آثار باستانی محتاج مطالعه و تعمیر از یک سو و کمبود امکانات از سویی دیگر امکان حفاظت این نوع قلاع را که پراکنده نیز هستند به حداقل میرساند لیکن معرفی و ثبت و ویژگیهای این قلاع عملی ضروری و در حد امکان میباشد . با احساس نیاز به این ضرورت اینک به معرفی بنای قلعه آردمین میپردازیم .

● موقعیت روستای آردمین

در پنجاه و شش کیلومتری جاده ساوه - همدان از سه راهی غرق آباد جاده ای خاکی به سمت شمال جدا میگردد . در انتهای این راه (۱۶ کیلومتری) دهکده ای با صفا و سرسبز وجود دارد که در دامنه جنوبی رشته کوه های رحمان قرار گرفته است بعلت سردسیر بودن منطقه (به گفته اهالی از نیمه مرداد به مرور کرسیها آتش میشوند) در اکثر ایام سال روستا به خواب میرود و در بهار و تابستان آب فراوان اهالی را به بهره گیری از زمین نوید میدهد . معیشت اهالی علاوه بر استفاده از عواید محصولات که عمدتاً "دیم کاشته میشوند از طریق کارکارتگری است که در شهرها و در فصول سرما تا مین میگردد . این آبادی که در حال حاضر ساکنان آن کشاورزان ساده و خرده مالک هستند تا چند دهه پیش جزء املاک خانم پروانه الدوله بوده و از پس آن به مالکیت شخصی به نام سیف افشار در آمده است . بعدها در اثر قانون اصلاحات ارضی در اختیار رعایا قرار گرفته است . بافت اصلی معماری روستا و ارتباط آن با قلعه به دلیل دوری از جاده به میزان زیادی دست نخورده باقی مانده که میتواند در جای خود مورد مطالعه قرار گیرد .

● مقدمه

معماری زمان قاجار به همراه موج غربگرایی و شیفتگی فرهنگی به بیگانه در طبقات بالای اجتماعی اشکال متفاوتی بخود میگردد و تطبیق الگوی وارداتی و نیاز به فضاهائی متناسب با آب و هوا و فرهنگ ایران مسئله قابل بحثی را طرح میکند . اطلاعات ما از چگونگی طرح و عملکرد و ویژگیهای معماری مردمی ، اشرافی و درباری این دوران در محدوده بافت شهرها در حال حاضر به اندازه ای است که میتوانیم آنرا معرفی شده بدانیم . کثرت بناهای بازمانده موجود از این دوره در مناطق مختلف جغرافیایی که در محدوده های شهری باقی هستند ما را به تعریف دقیقی از ویژگی این نوع بناها راهنمائی میکند .

لیکن روستاو اشرافیت شهری (موضوع مورد بحث ما) در تلفیق با یکدیگر در حیطه معماری چگونه ترکیبی را بوجود می آورند مسئله ای

● قلعه بعنوان مغزروستا

در میان این آبادی و داخل بافت مسکونی و باغات بنائے عظیم خود نمائی میکند که اهالی به آن " قلعه " میگویند . وجود این نوع قلاع که محل استقرار مالکین بزرگ بوده ، در منطقه رواج بسیاری داشته و هم اینک بقایای ویران و نیمه ویران اکثر آنها در روستاهای مسیر به چشم میخورد . ویژگی این نوع بناها مکان استقرار آنها در نقاط مشرف و مسلط به روستا و مزارع اطراف ، دیوارهای گلین محصور کننده قلعه و وجود برجهای مرتفع در چهار گوشه و گاه میان اضلاع میباشد (ش ۱) .

● طرح قلعه و عملکردهای اساسی آن

قلعه اردمین طرح مستطیل شکل نزدیک به مربعی را داراست که در چهار راس آن چهار برج تقریباً " مدور قرار گرفته و دیوارهای چینه‌ای مرتفع ارتباط میان برجها را برقرار و محیط قلعه را محدود میکنند (عکسهای شماره ۱ و ۷) . دو برج شمالی هم سطح بام (عکس شماره ۲) و دو برج جنوبی (عکسهای شماره ۳ و ۴) مرتفع‌ترین قسمت‌های بنا هستند (ش ۱) .

طرح بنا به تبعیت از فرهنگی خاص شکل گرفته است . کوشش معمار در پاسخگویی به دو عامل ، یکی اشرافیت شهری و دیگری نیازهای مالکین و خوانین در محیط روستا ، کاملاً " مشهود است . تزئینات بخش اندرونی و عناصر داخلی آن همچون ایوان ، تالارها شاه‌نشین و ارسیه‌های گره‌کاری شده ، همگی حکایت از معماری شهری و اشرافی (متداول عهد حکمرانی خاندان قاجار) میکنند . وجود عناصری مانند حصار گلین مرتفع ، برجهای رفیع ، انبارهای بزرگ اصطبل و طویل‌ها میتوان عوامل مورد نیاز در گردش امور در روستا دانست (ش ۳) .

● اندرونی

ساختمان اندرونی ، بخش شمالی قلعه را حول حیاط مستطیل شکلی اشغال نموده است . در جانب جنوب این حیاط بنائے دو طبقه که در هر طبقه ، تالاری میانی در دوسوی خود پس از راهرو اتاقی

را در کنار دارد (عکس شماره ۵)

هسته اصلی اندرونی در شمال حیاط واقع شده است و شامل ایوان و تالار شاه‌نشین بوده و در طرفین این هئیت دو اتاق با صندوق‌خانه‌هایشان قرار دارند .

در شرق این جبهه رو به شمال دو حیاط خلوت و آشپزخانه و متعلقات آن و یک حمام و انبار وجود دارند (عکسهای شماره ۶ و ۲) .
منتهی البیه غربی حیاط اصلی به سرویس‌ها و ورودی اندرونی (عکس شماره ۲) و انتهای شرقی حیاط به حصار قلعه ختم میشوند (عکس شماره ۷) .

● بیرونی

ساختمان بیرونی واقع در بخش جنوبی قلعه (عکس شماره ۸) شامل یک هشتی ورودی در زیر برج جنوب شرقی است . حیاط نیم هشت نامتناسبی بعنوان تقسیم‌کننده از شمال به حیاط اصلی اندرونی ، از جنوب به هشتی ورودی و از جانب غرب به حیاط خلوت و طویل و اصطبل و انبار و راه پله بام و از سوی شرق به حصار بنا منتهی میشود .

راه پله‌ای که از حیاط نیم هشت دسترسی به آن امکان پذیر است به بام میان دو برج ختم میشود که از سوئی اتاق واقع در برج شرقی و از سوئی دیگر تالار برج غربی را تغذیه مینماید . بر روی این بام و جلوی برج غربی محوطه‌ای محصور با دیوارهای کوتاه و بلند به منظور تجمعات خاص پدید آمده است .

● برج غربی واقع در فضای بیرونی

داخل دیوارهای قطور برج جنوب غربی راهروئی (غلام گردش) قرار دارد که از سه جانب تالار (شاه‌نشین) میانی را دربر گرفته است . (عکس شماره ۹ ، شکل شماره ۱۱) . ارسی‌های سه‌لنگه در دوسوی راهرو و در سه سمت غرب ، جنوب و شرق ارتباط فضائی خارج را با تالار برقرار ساخته و منظره بسیار بدیعی را پیش چشم ناظر درون تالار به تماشا می‌گذارد (عکس شماره ۳) .

در درون راهروی فوق‌الذکر در میان دیواره خارجی برج سوراخهائی

به منظور قراول روی و تیراندازی تعبیه شده که وضعیت دفاعی قلعه و سمت حمله به روستا را نشان میدهد (ش ۵۰۴) (عکس شماره ۱۳)

● برج شرقی واقع در فضای بیرونی

اتاق واقع بر روی هشتی ورودی یعنی بخش فوقانی برج شرقی به قرینه تالار برج غربی (منتهی بدون راهرو) ساخته شده است. که این نیز از سه سوی شرق و جنوب و غرب بوسیله سه در دولنگه با فضای بیرون ارتباط فضائی برقرار میکند (عکس شماره ۱۴ و ش ۶)

● حمام

از دیگر عواملی که میتوان آنرا جزو فضای اندرونی بنا دانست حمام است که در قسمت شمالی حیاط مرکزی قرار گرفته و ارتباط آن بوسیله یک راهروی جانبی از طرف شرق ایوان برقرار میشود.

در ورودی، راه پله‌ای که به زیرزمین منتهی میشود، هشتی رخت‌کن شامل حوض میانی و چهار صفا، گرمخانه و خزینه عناصر تشکیل دهنده حمام هستند. سطح بام حمام همسطح کوچه شمالی و خارج از حصار قلعه می‌باشد.

● شیوه ساخت بنا، وضعیت زمین و پی و باربرها و پوشش‌ها

نوع زمین منطقه، با توجه به اینکه در دامنه کوههای رحمان قرار دارد، صخره‌ای با خاک و سنگ فشرده بر روی آن میباشد. در نتیجه عملیات پی‌سازی در حد تسطیح خاک و گیردار نمودن بعضی بخشها به پایان میرسد. باربرها تماما "دیوار و جرز" میباشد مگر در بعضی موارد مانند ایوان اندرونی و فرورفتگی داخل تالار اندرونی که از ستون استفاده شده است. پوششها نیز تماما "مسطح" میباشد.

● مصالح بکار گرفته شده در قلعه اردمین

باربرها و حصار و برجها (به غیر از برج جنوب غربی) همگی با استفاده از چینه حجم گرفته‌اند. برج جنوب غربی که شرح مبسوط آن رفت از خارج شاخص ترین قسمت بنا است (عکس شماره ۱۵). برج از روی یک استوانه از سنگ لاشه و ملات ماسه آهک به ارتفاع حدود یک متر تا به سطح بام عمومی بوسیله چینه (و احتمالا "قطعات سنگ") پر شده است. بر روی بخش تو پر برج دیوارهای

تالار و دو پایه داخلی آن همچون دیگر بخشها از چینه بنا گردیده‌اند (عکسهای شماره ۱۶ و ۱۷) در ساخت پوششها از تیرهای چوبی و تخته کوبی استفاده شده است. با استثنای پوشش راه پله و فضای داخلی حمام که چشمه پوش آجری میباشد. آجرهای بکار رفته در بنا از تنوع خاصی برخوردارند آجر نما و کفها $20 \times 20 \times 5$ سانتیمتر آجر روی دست انداز بام $55 \times 36 \times 7$ سانتیمتر آجر در چاه (تخته سفال) $10 \times 26 \times 5$ سانتیمتر و آجری با یک بریدگی ۴۵ درجه در یک گوشه آن به ابعاد $6 \times 40 \times 40$ سانتیمتر در مجموعه بنا مشاهده میشوند. نمای بنا از داخل حیاط چهار چوبهای مستطیل آجری است که یک در میان با استفاده از گچ سفید شده‌اند. مقدار اندکی از گچبری بسیار نازک تزئینات داخلی بنا به خصوص در تالار اندرونی باقی مانده است. ارسیه‌های داخل برج جنوب غربی با کار گره و شیشه‌های الوان، نرده‌های چوبی و در دو لنگه ورودی بیرونی واقع در بخش تحتانی برج جنوب شرقی نیز از ارزشهای هنر چوبگری در بنا میباشد. در ضمن میخ برچها و کوبه‌های فلزی در ورودی بیرونی هم میتوانند در حد ارزشهای بالای تزئینات بنا مطرح گردند.

● آسیبهای قابل رویت در بنا

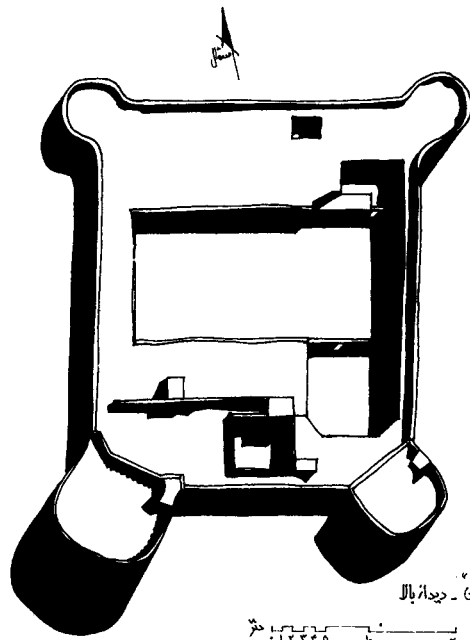
به منظور توضیح آسیبها، عدم تعادلها (اختلالات) و علت اختلالات، هر بخش بنا بر موضوع مشخص به طور مجزا در زیر آورده میشود

الف - برج جنوب غربی

در حدود ده سال پیش از این زمین لرزه‌های منطقه اردمین و روستاهای اطراف آنرا به حرکت در آورده است. این لرزش نیروهای رادر درون بخش تو پر برج به چرخش در آورده که باعث خروج مصالح در مسیر آزاد شدن نیروها از محدوده برج شده است (عکس شماره ۳ سمت چپ، بخش پایینی برج).

ب - دیوارها

سه عامل شرایط جوی، تغییر برآیند نیروها بر اثر عمر مصالح و زمین لرزه حرکتها و به طبع آن ضایعاتی را باعث شده‌اند که تقریباً در تمامی بخشها مشاهده میشوند.

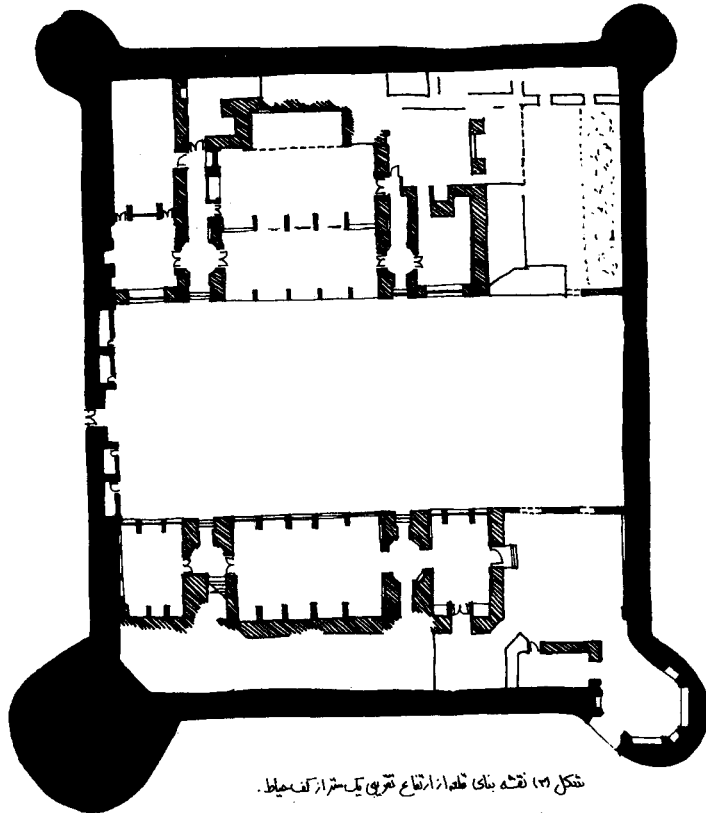


شکل ۱۱

بنای طبعه اولی - دیدار بالا

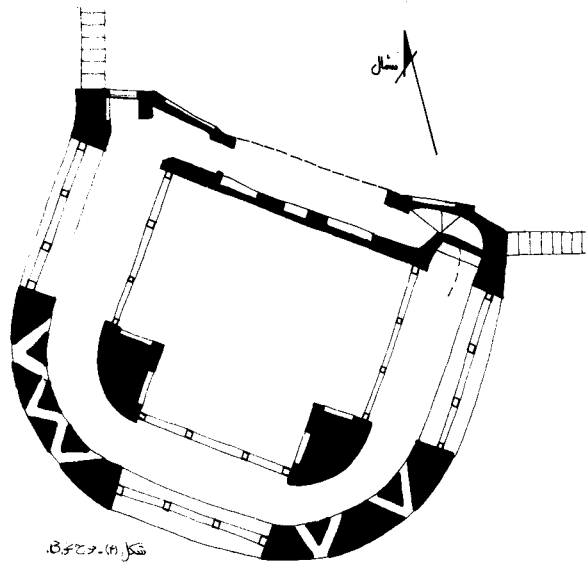
مقیاس تقریبی ۱:۱۰۰

شکل



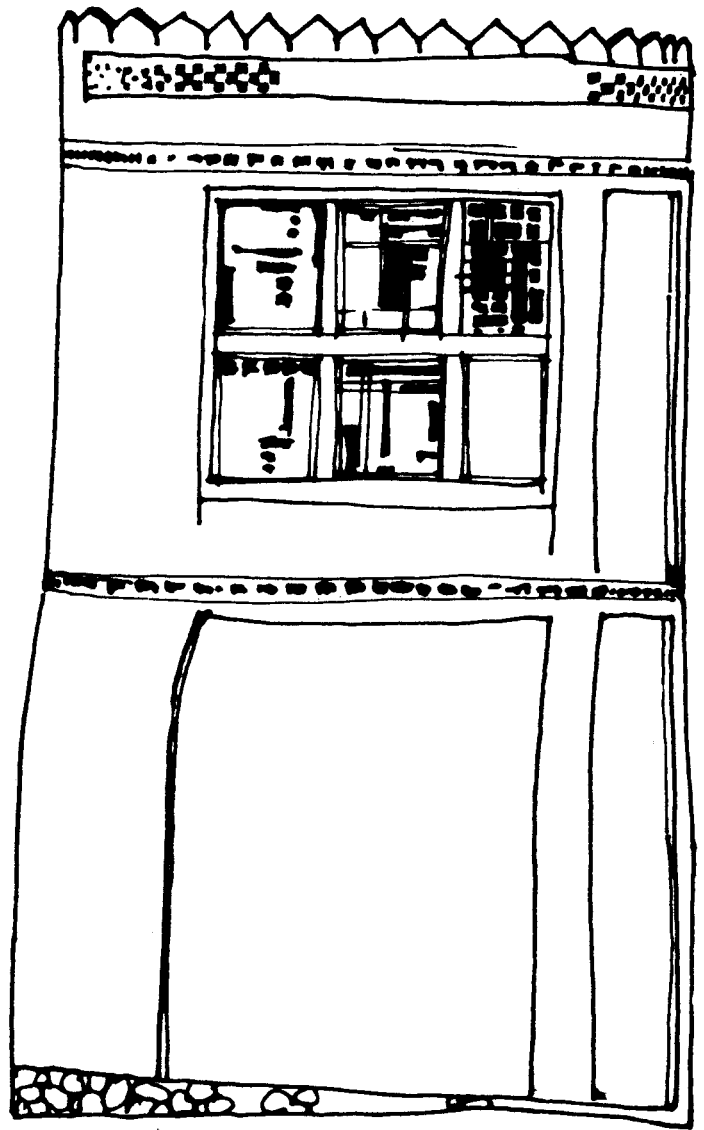
شکل ۱۲ نقشه بنای طبعه از ارتفاع تقریبی یک متر از کف حیاط.

مقیاس تقریبی ۱:۱۰۰ متر



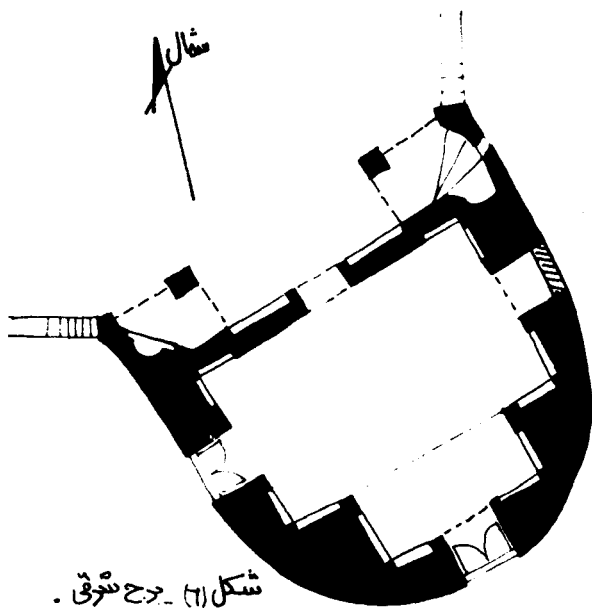
شکل (۱۹) - برج شرقی

مقیاس تقریبی ۵ ۴ ۳ ۲ ۱ متر



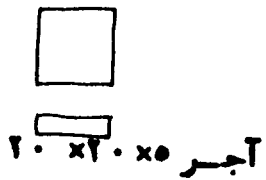
مقیاس تقریبی ۵ ۴ ۳ ۲ ۱ متر

شکل ۵ - نمای برج اصلی و ارسی‌های تالار جنوب غربی



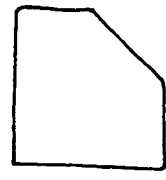
شکل (۲۱) - برج شرقی

مقیاس تقریبی ۵ ۴ ۳ ۲ ۱ متر



آجر ۲۰ x ۲۰ x ۵

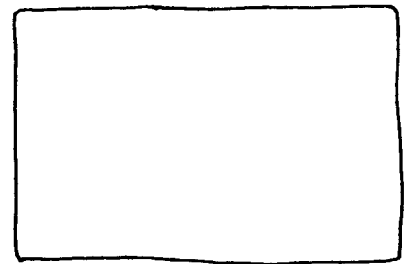
(ش ۷)



آجر ۶۰ x ۶۰ x ۶



آجر ۵۵ x ۲۶ x ۷



آجر ۱۰۲ x ۶۵ x ۱۰

موخره - کوشی در راه عملکرد بخشی به یک بنای تاریخی

در مقدمه ضرورت بررسی و معرفی قلاع روستایی به همراه محدودیت امکانات در امر حفاظت این نوع آثار مطرح شد. لیکن در اینجا میتوان ضرورت "عملکرد بخشی" به این نوع قلاع را بعنوان شایسته ترین پیشنهاد در امر حفاظت از آنها مطرح نمود. اکنون جهت چگونگی راهیابی به عملکردی اصولی و قلاع روستایی، بحث فشرده عملکرد بناهای تاریخی در جامعه کنونی را مطرح میکنیم.

بناهای تاریخی را از جهت عملکردی به دو بخش کلی میتوان تقسیم نمود:
الف: بناهای تاریخی که عملکردهای اولیه خود را همچنان حفظ نموده اند مانند مساجد، مدارس و بقاع متبرکه.

ب: بناهای تاریخی که با نیازهای جامعه کنونی سنخیتی ندارند و در واقع عملکرد نخستین خود را از دست داده اند همانند کاخها کاروانسراها، قلاع، آب انبارها و غیره... که این نوع بناها نیاز به برنامه‌هایی جهت عملکرد بخشی دارند.

عملکرد بخشی بناهای تاریخی را میتوان به دو گروه عمده تقسیم نمود که در اینجا ضمن بر شمردن این دو گروه به توضیح مختصر هر بخش اکتفا میشود و سپس در مورد خاصی که منظور نظر است بحث کلی طرح میگردد. البته متذکر میشود که مواجبه این چنینی در مورد بافت‌ها از زمینه بسیار گسترده تری برخوردار بوده و در ارتباط وسیعتری با محورهای اساسی تعیین کننده تحرک اجتماعی قرار میگیرد.

عملکرد بخشی بناهای تاریخی

۱- در محدود بافت‌های شهری - تنوع نیازهای جوامع شهری زمینه ساز حیطة گسترده عملکردی برای بناهای موجود در بافت شهری میباشد.

۲- در محدوده خارج از شهرها

تنگ بناهای خارج محدوده روستاها مانند کاروانسراها، قلاع و... - بناهای تاریخی که در کنار یا داخل روستاها قرار میگیرند مانند قلاع روستایی، کاروانسراها و... .

توضیح در مورد چگونگی عملکرد بخشی به بناهای تاریخی بحث جامع و گسترده‌ای را میطلبد که در این مقال مجال آن نیست و در اینجا صرفاً "و بصورت خلاصه بخش انتهایی که عبارت از بخشیدن جلوه‌های عملکردی به قلاع روستایی و بطور اخص "اردمین" میباشد مورد بررسی قرار میگیرد.

شرط اساسی در بدست آوردن عملکرد نوین این نوع ابنیه در اولین گام شناخت عملکردهای اولیه آن میباشد که در اصل انگیزه بوجود آمدن این نوع بناها گردیده است. شناخت عملکردهای اولیه در مراحل زیر میسر است:

۱- شناخت روش تولید

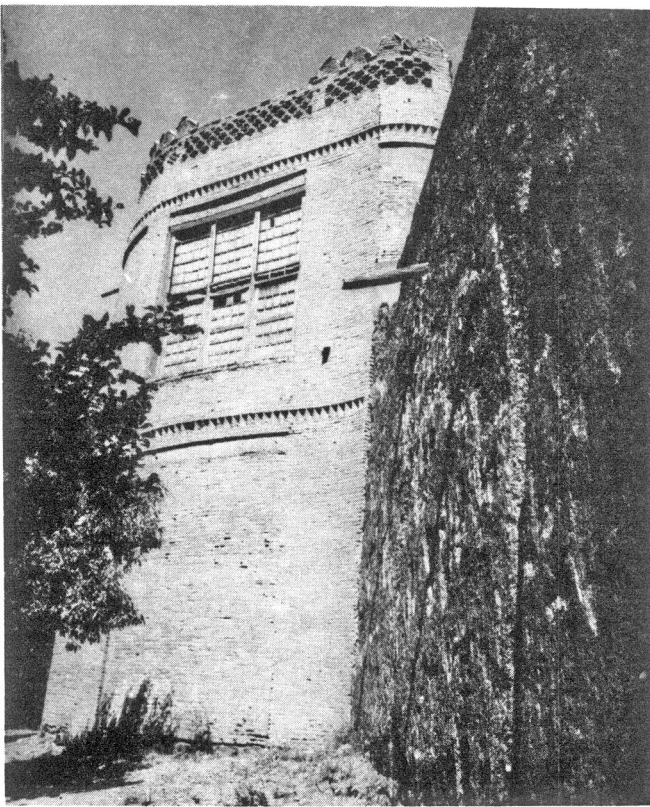
۲- شناخت نیازهای روستایی در رابطه با روش تولید

۳- شناخت عوامل مختلف فرهنگی، اجتماعی و جغرافیایی روستا در روش تولید گذشته همه راه‌ها به خان ختم میشود. خان مالک زمین، آب، بذر، محصول و تعیین کننده روابط اجتماعی روستائیان و مظهر قدرت است. در واقع وی به همه شئون روستا مسلط میباشد و قلعه روستایی مرکز اداری این سیستم است و جلوه‌های عملکردی آن (قلعه) در رابطه با این سیستم شکل میگیرد.

حال که روش تولید زراعی گذشته و سیستم‌های مدیریت بزرگ مالکی در روستا منسوخ گشته و سیستم خرده مالکی جایگزین آن شده طبیعی است که قلعه‌های روستایی عملکردهای اولیه خود را از دست داده اند و از آنجا که هنوز نیازهای سیستم جایگزین جدید مشخص نشده است این ابنیه رو به نیستی میروند، مگر اینکه با شناخت و تبیین روابط و نیازهای جدیدی که از طریق تغییر روش تولید بدست آمده است بتوان عملکردهای جدیدی را که منطبق با شرایط موجود باشد به آنها بخشید.

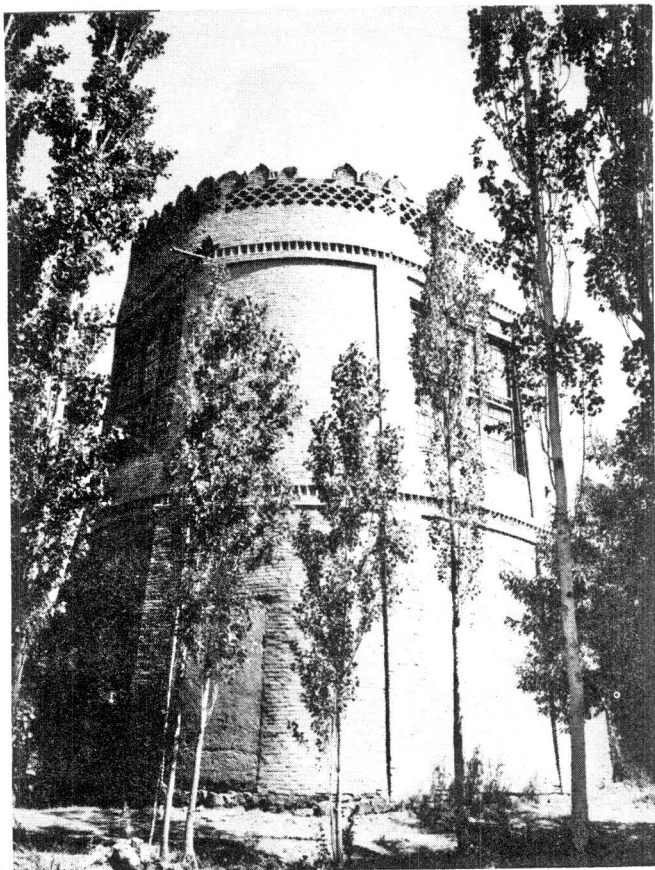
طبیعی است، در راه نیل به عملکرد هر چه موجه تر، داشتن اطلاعات تهیه شده از سوی نهادها و موسسات مختلف اداری و پژوهشی که نوعی در ارتباط با مسائل روستایی دست اندرکار میباشد بعنوان ضرورت اول طرح میگردد. این امر بنوبه خود در پی برنامه ریزی کلی دولت در امور روستایی و تبعیت ارگانهای مربوطه جهت تهیه برنامه‌های اجرائی، انجام پذیر میباشد. با توجه به اینکه تاکنون چنین روندی بصورت کامل تجربه نشده است، در محدوده شناخت اولیه و با تکیه بر خط کلی دولت در مسیر گردش امور روستائی بنظر میرسد، با بررسی بنیه اقتصادی منطقه و برآورد هزینه‌های لازم با توجه به بازدهی مناسب بهترین پیشنهادها بکارگیری مجدد این نوع قلاع برای مدیریت تولید زراعی روستاها باشد. بدیهی است که "عملکرد دهی" به قلعه اردمین بعنوان نمونه نحوه برخورد با آن نیازمند مطالعه و بررسی همگانی است که جزئیات طرح و شکل آن در پی اطلاعات بدست آمده قابل اجرا است.

عکس ۱- دیوار چینهای مرتفع دور قلعه و برج گوشه جنوب غربی



عکس ۲- نمایی از جبهه شمالی و دو
برج انتهایی آن (دید از جنوب به شمال)





عکس ۳- برج جنوب غربی (مرتفع ترین بخش بنا)

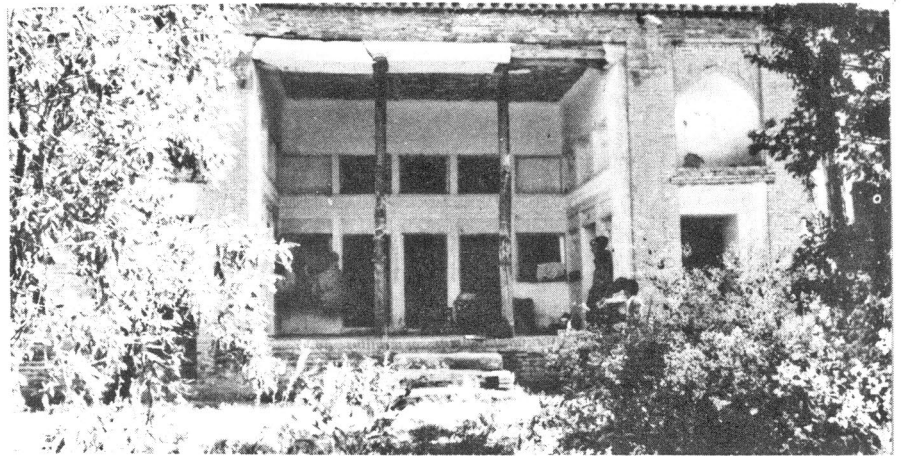
عکس ۴- برج جنوب شرقی (دید از غرب)



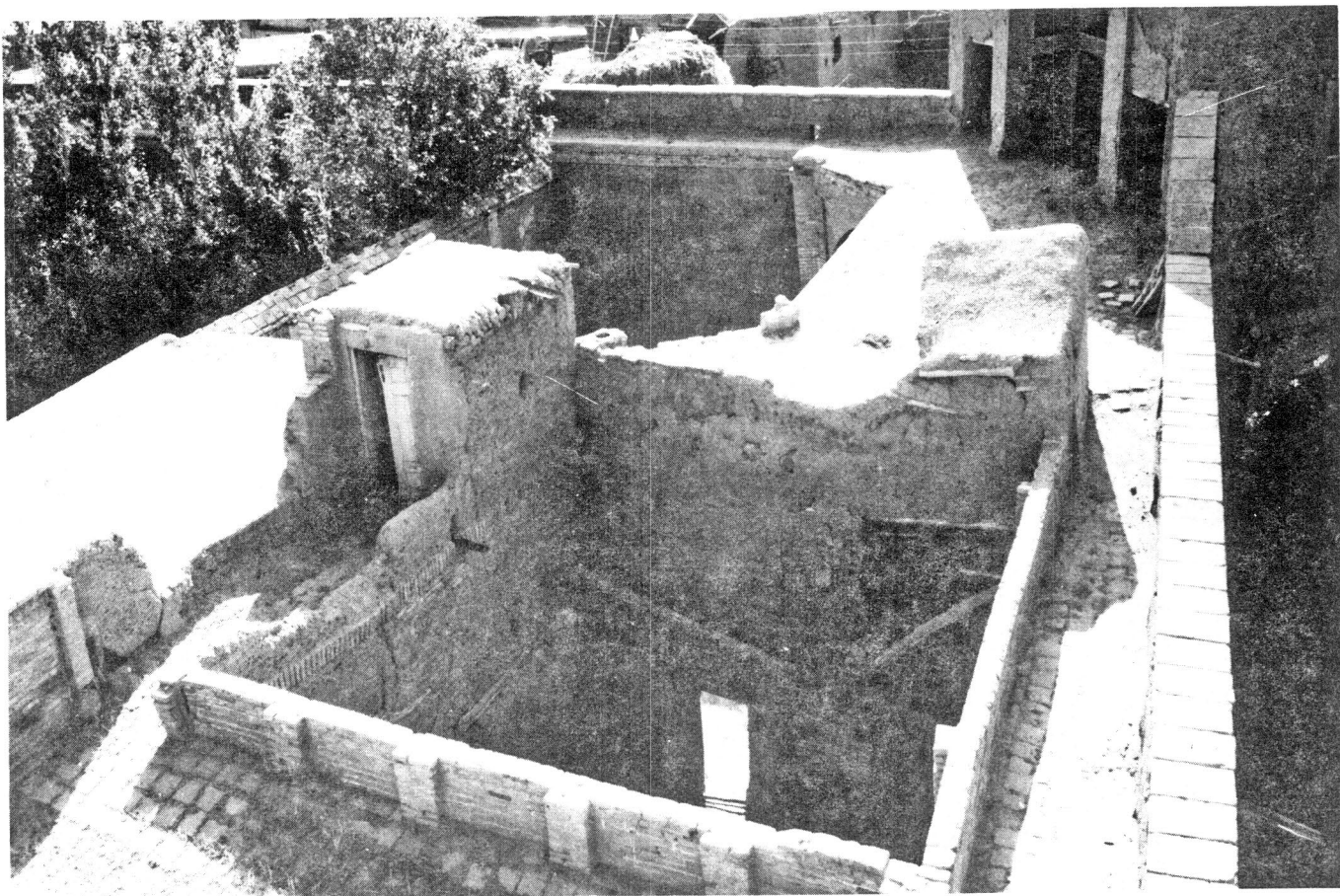
عکس ۵-جبهه جنوبی بنای دو طبقه بنای اندرونی



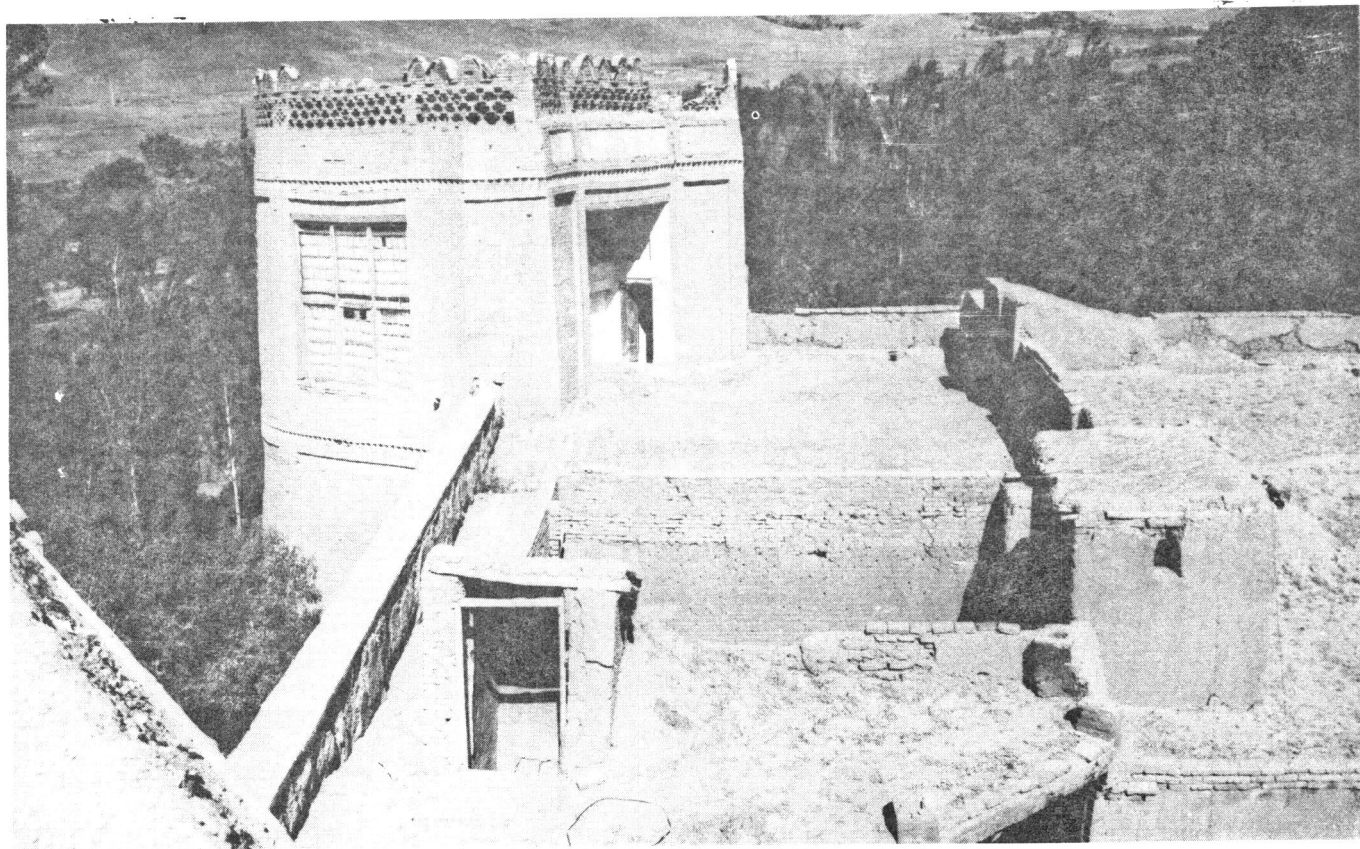
عکس ۶- جبهه شمالی اندرونی . حیاط ، ایوان ، راهروهای جانبی و تالار انتهای ایوان



عکس ۷- حصار شرقی در ارتباط با حیاط وجبهه شمالی فضای اندرونی

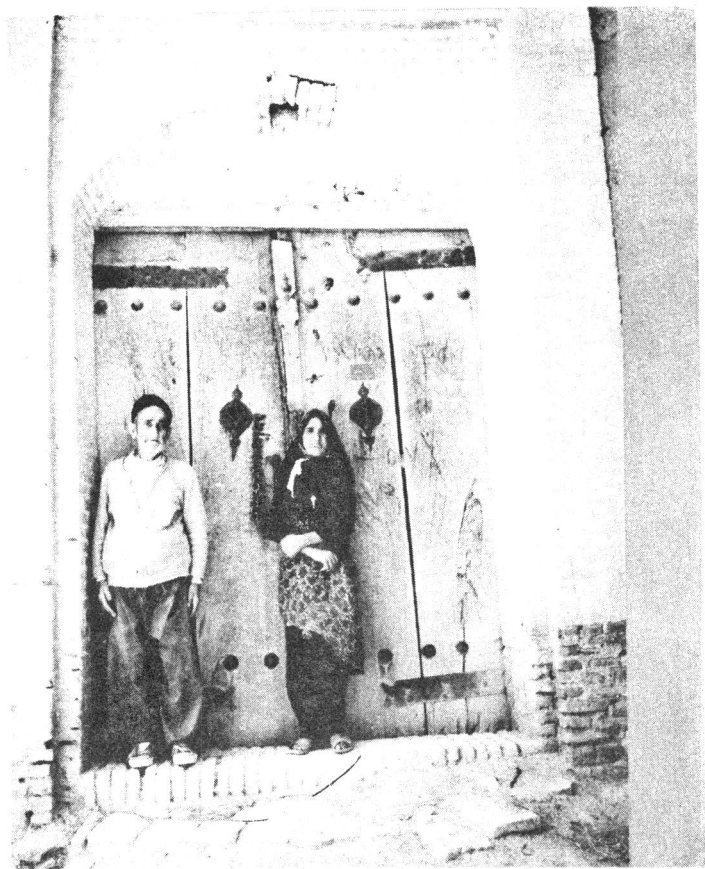


عکس ۸- قسمتی از فضای بیرونی برج ، دو حیاط خلوت و بخشی از بام

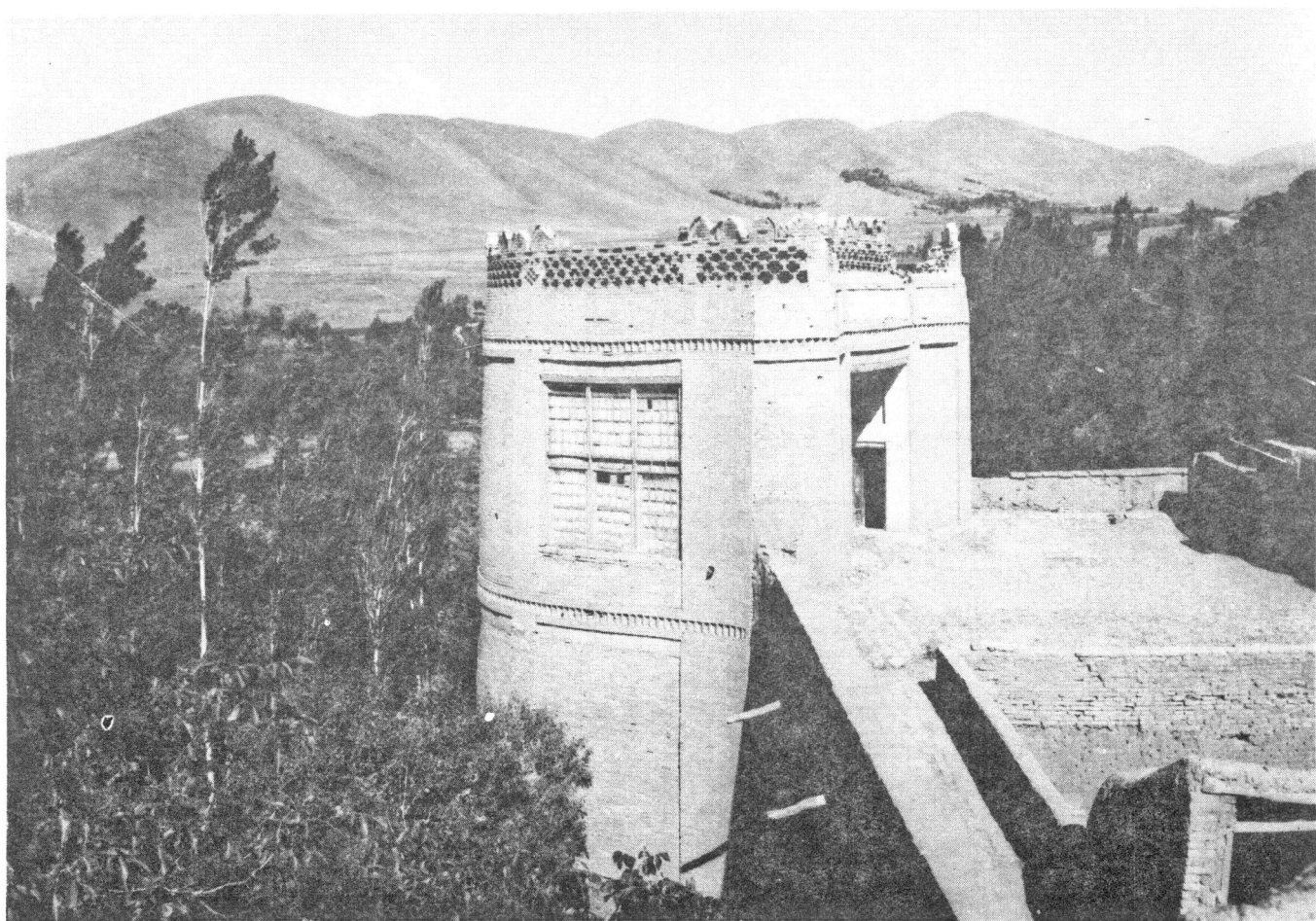


عکس ۹- قسمتی از فضای بیرونی ، برج غربی ، نالار و شاه نشین داخل آن ، فضای جلوی شاهنشین با دیوارهای کوتاه

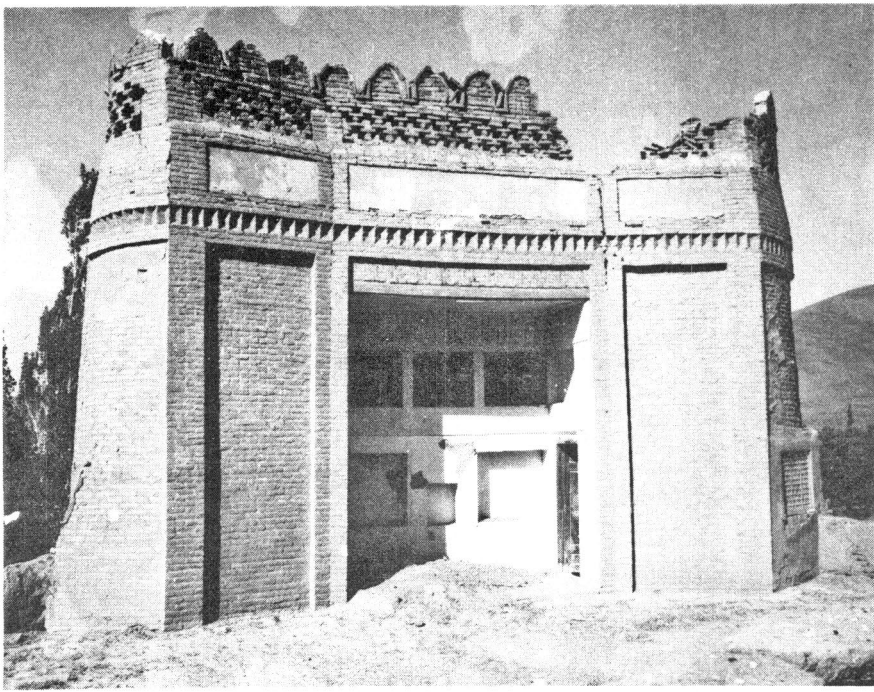
جهت مجالس محصور گردیده است



عکس ۱۰- در ورودی اصلی به بیرونی که در بخش زیرین برج جنوب شرقی واقع شده است .
 کربلایی سیفعلی ۵۷ سال در این قلعه بکار و زندگی گذرانده است
 بیش از ۷۰ سال دارد و همچون بنا پیر و فرتوت گشته و به کمک
 اهالی روستا به زندگی خود ادامه داده و گهگاه دستی از روی نیاز
 به سر و گوش بنا می کشد



عکس ۱۱- برج جنوب غربی ارتباط بام ، باغات و مناظر اطراف با برج

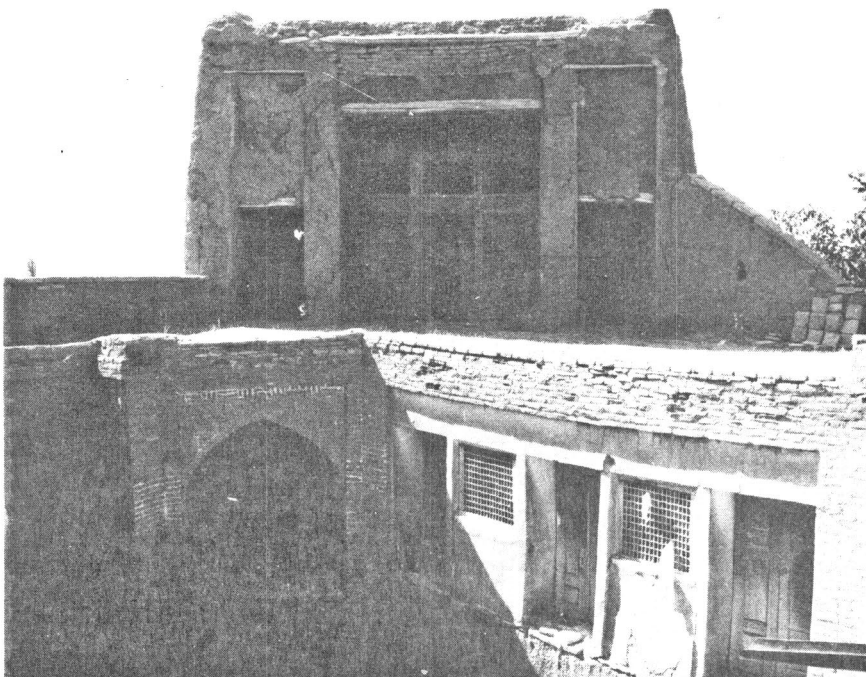


عکس ۱۲- برج جنوب غربی سمت راست محل
ورود به محوطه تالار داخل برج

عکس ۱۳- برج جنوب غربی راهروی دورتالار
سوراخهای مخصوص قراول روی و نشانه‌گیری به
هنگام دفاع از قلعه



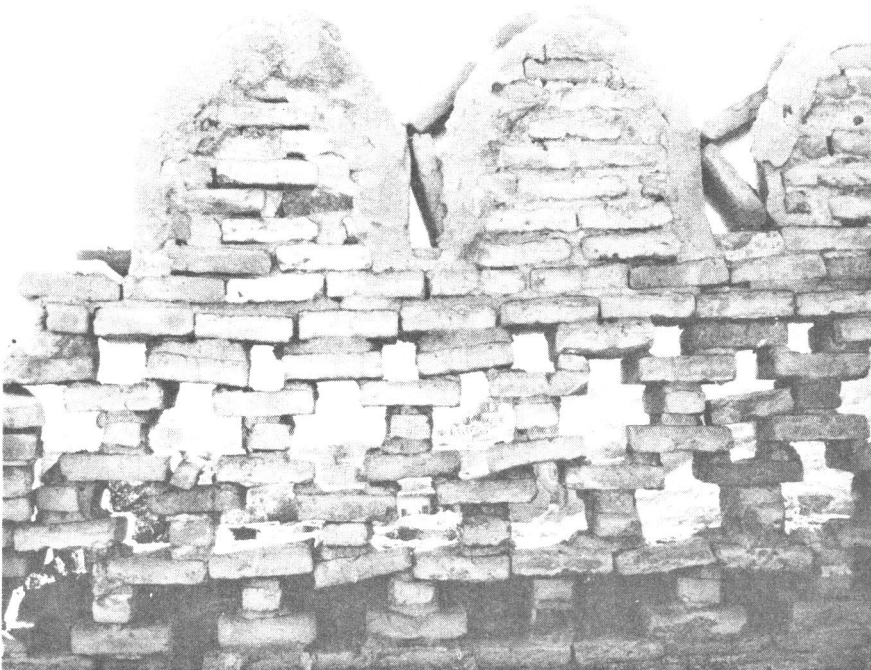
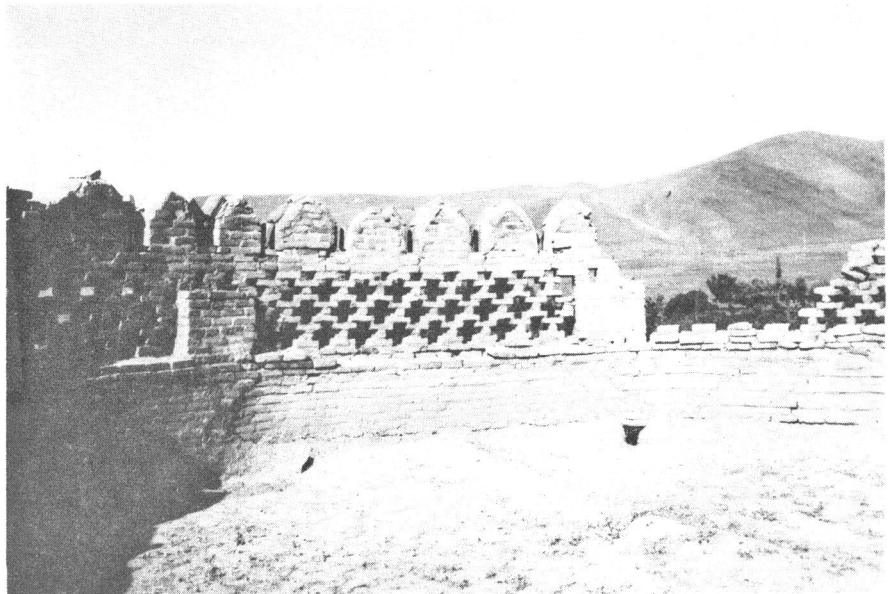
عکس ۱۴- نمای برج جنوب شرقی و بخشی از
حیاط اصلی بیرونی



عکس ۱۵- برج غربی شاخص ترین قسمت بنا از
اراضی جنوب روستا



عکس ۱۶- گریو آجری برج غربی و محوطه جلوی
قلعه و روستا



عکس ۱۷- نمایش شکل گیری گریو برج غربی